

KÄRCHER

makes a difference

SV 7



Deutsch	5
English	16
Français	26
Italiano	37
Nederlands	48
Español	58
Português	68
Dansk	78
Norsk	87
Svenska	96
Suomi	105
Ελληνικά	114
Türkçe	125
Русский	135
Magyar	147
Čeština	157
Slovenščina	167
Polski	176
Românește	187
Slovenčina	197
Hrvatski	207
Srpski	217
Български	227
Eesti	238
Latviešu	248
Lietuviškai	257
Українська	267
Қазақша	278
العربية	300

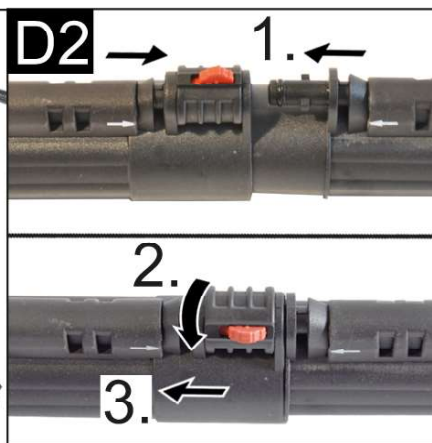
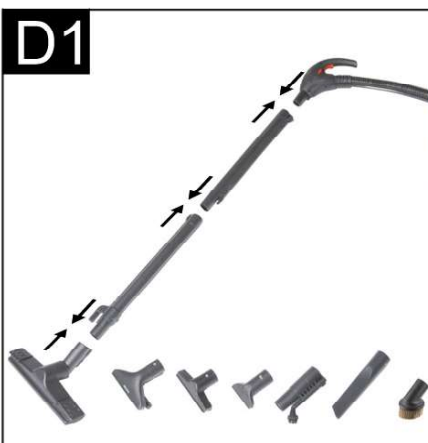
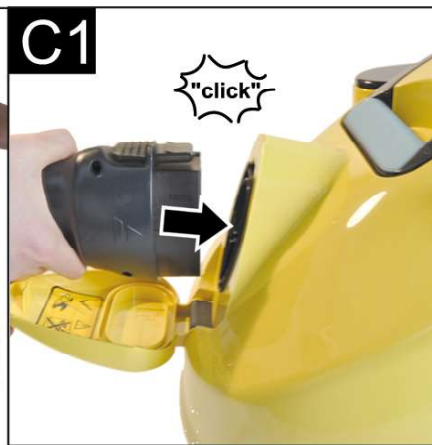
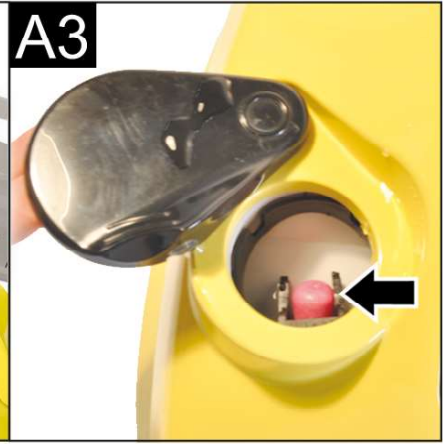


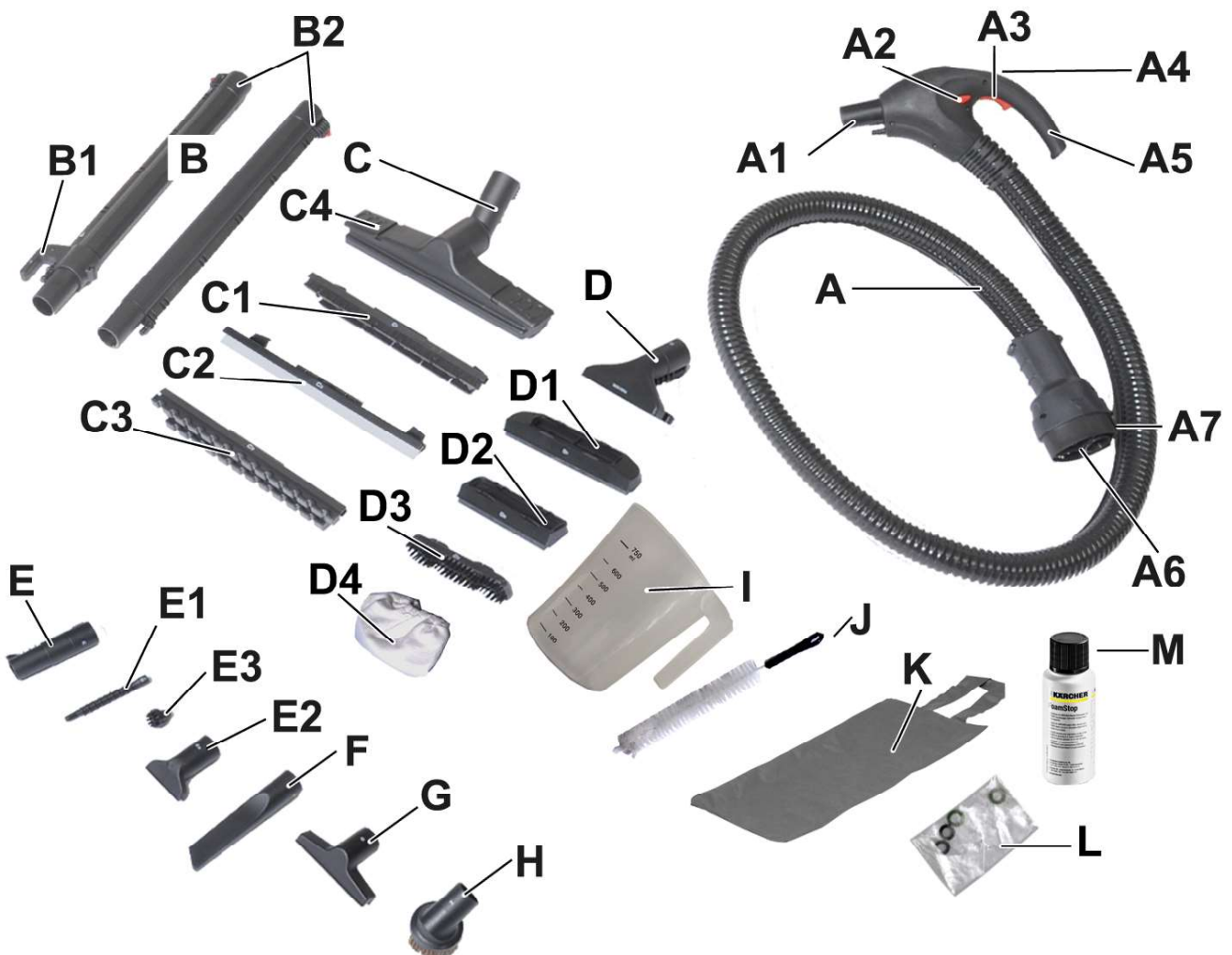
Register and win!
www.kärcher.com/register-and-win

EAC



59653010 (11/15)





Tartalomjegyzék

Általános megjegyzések	HU	5
Biztonsági tanácsok	HU	5
Készülék leírása	HU	8
Előkészítés	HU	9
Üzem	HU	9
A tartozékok alkalmazása	HU	12
Ápolás és karbantartás	HU	13
Segítség üzemzavar esetén	HU	13
Műszaki adatok	HU	14

Általános megjegyzések

Tisztelt Vásárló,



A készülék első használata előtt olvassa el ezt az eredeti használati utasítást, ez alapján járjon el és tartsa meg a későbbi használatra vagy a következő tulajdonos számára.

Rendeltetésszerű használat

A készüléket kizárólag magáncélra szabad használni a háztartásban:

A készülék gőz fejlesztésére valamint kiömlött folyadékok és szilárd darabok felszívására alkalmas, ahogyan ez a használati utasításban le van írva.

A gyártó nem felel az olyan esetleges károkért, amelyek a nem rendeltetésszerű használat, vagy hibás kezelés következtében keletkeznek.

Szimbólumok az üzemeltetési útmutatóban

⚠ VESZÉLY

Azonnal fenyegető veszély, amely súlyos testi sérüléshez vagy halálhoz vezet.

⚠ FIGYELMEZTETÉS

Esetlegesen veszélyes helyzet, amely súlyos testi sérüléshez vagy halálhoz vezethet.

⚠ VIGYÁZAT

Esetlegesen veszélyes helyzet, amely könnyű sérüléshez vagy kárhoz vezethet.

FIGYELEM

Lehetséges veszélyes helyzetre való figyelmeztetés, amely anyagi kárhoz vezethet.

Szimbólumok a készüléken



Gőz

FIGYELEM – Égésveszély



A gőzsugarat soha ne irányítsa személyek, állatok, aktív elektromos szerelvények vagy maga a készülék felé.



A készüléket csak kiömlött folyadékok felszívására használja. A készülék nem alkalmas folyadékok tartályból való felszívására.

Környezetvédelem



A csomagolóanyagok újrahasznosíthatók. Ne dobja a csomagolóanyagokat a háztartási szemétkosárba, hanem gondoskodjék azok újrahasznosításáról.



A régi készülékek értékes újrahasznosítható anyagokat tartalmaznak, amelyeket tanácsos újra felhasználni. Ezért a régi készülékeket az arra alkalmas gyűjtőrendszerek igénybevételeivel ártalmatlanítsa!

Megjegyzések a tartalmazott anyagokkal kapcsolatban (REACH)

Aktuális információkat a tartalmazott anyagokkal kapcsolatban a következő címen talál:

www.kaercher.com/REACH

Garancia

Minden országban az illetékes forgalmazónk által kiadott garancia feltételek érvényesek. Az esetleges üzemzavarokat az Ön készülékén a garancia lejártáig költségmentesen elhárítjuk, amennyiben anyag- vagy gyártási hiba az oka. Garanciális esetben kérjük, forduljon a vásárlást igazoló bizonylattal kereskedőjéhez vagy a legközelebbi hivatalos szakszervizhez. (A címet lásd a hátoldalon)

Alkatrészek

Kizárólag eredeti KÄRCHER alkatrészeket használjon. Ezen Gépkönyv végén található a pótalkatrészek rövid áttekintését.

Biztonsági tanácsok

A jelen üzemeltetési utasításban található utasítások mellett figyelembe kell venni a törvényes, általános, biztonsági és balesetmegelőzési előírásokat. A fenti utasításokkal meg nem egyező használat a garancia megszűnéséhez vezet.

⚠ VESZÉLY

- Tilos a tűzveszélyes helyiségekben történő üzemeltetés.
- A készülék veszélyes területen történő alkalmazása során figyelembe kell venni a megfelelő biztonsági előírásokat.
- A készüléket ne használja olyan úszómedencében, amely vizet tartalmaz.
- A gőzsugarat ne irányítsa közvetlenül olyan eszközökre, amelyek elektromos alkatrészeket tartalmaznak, mint pl. kályhák belseje.
- A készülék és a tartozék előírás szerinti állapotát használat előtt ellenőrizni kell.

Ha a készülék állapota nem kifogástalan, akkor nem szabad használni. Kérem, különösen ellenőrizze a hálózati csatlakozóvezetékét, a biztonsági zárat és a gőztömlőt.

- *A sérült hálózati csatlakozóvezetékét azonnal cseréltesse ki felhatalmazott szervizszel/villamos szakemberrel.*
- *A sérült gőztömlőt azonnal cserélje ki. Csak a gyártó által ajánlott gőztömlőt (a rendelési számot lásd a pótalkatrész listában) szabad alkalmazni.*
- *Ne fogja meg nedves kézzel a hálózati csatlakozót és dugóját.*
- *Mezítláb soha ne üzemeltesse a készüléket.*
- *Soha ne érintse meg a készüléket nedves kézzel vagy lábbal, ha a hálózati csatlakozó a konnektorhoz csatlakoztatva van.*
- *Soha ne merítse a készüléket, annak kábelét vagy a csatlakozóit vízbe vagy más folyadékba.*
- *Nem szabad olyan tárgyat kezelni a gőzsugárral, amely egészségre káros anyagot (pl. azbesztet) tartalmaz.*
- *A gőzsugarat nem szabad kis távolságból kézzel megérinteni, emberre, illetve állatra irányítani (forrázásveszély).*

△ FIGYELMEZTETÉS

- *A készülék IEC 60364-nek megfelelő elektromos csatlakoztatását villanyszerelővel kell elvégeztetni.*
- *A készüléket csak váltóárammal szabad üzemeltetni. A feszültségnek meg kell egyeznie a készülék típustábláján található tápfeszültséggel.*
- *Nedves helyiségben, pl. fürdőszobában, a készüléket csak előkapcsolt FI védőkapcsolóval ellátott aljzatról szabad üzemeltetni.*
- *Az alkalmatlan elektromos hosszabbító vezetékek veszélyt okozhatnak. Csak fröccsenővíz ellen védett, legalább 3x1 mm² keresztmetű elektromos hosszabbító vezeték szabad használni.*
- *A hálózati dugó és a hosszabbító vezeték csatlakozója nem kerülhet vízbe.*
- *A hálózati vagy hosszabbító vezeték csatlakozóinak cseréjekor szavatolni kell a freccsenővíz elleni védelmet és a mechanikai szilárdságot.*
- *A felhasználónak rendeltetésszerűen kell használnia a készüléket. Figyelembe kell venni a helyi viszonyokat, és a készülékkel történő munkavégzés során ügyelni kell másokra, főként a gyerekekre.*

- Ez a készülék nem alkalmas arra, hogy korlátozott fizikai, érzékelő vagy szellemi képességgel rendelkező vagy tapasztalat és/vagy ismeret hiányában lévő személyek használják, kivéve, ha a biztonságukért felelős személy felügyeli őket, vagy betanították őket a készülék használatára és megértették az ebből eredő veszélyeket.
- Gyermek a készüléket csak akkor használhatja, ha 8 év feletti, és ha a biztonságukért felelős személy felügyeli őket, vagy ha megtanították őket a készülék használatára és megértették az ebből eredő veszélyeket.
- Gyermeknek nem szabad a készülékkel játszani!
- Gyerekeket felügyelni kell, annak biztosításáért, hogy a készülékkel ne játszanak.
- Tisztítást és felhasználó általi karbantartást nem szabad gyermekeknek felügyelet nélkül elvégezni.
- A készüléket nem szabad felügyelet nélkül hagyni, amíg üzemel.
- Vigyázat hálózati dugaljjal ellátott csempézett falak tisztításánál.
- Ne szívjon fel savakat vagy oldatokat, mivel ezek a készüléket károsíthatják. Ne szívjon fel robbanékony porokat vagy folyadékokat, mivel a készülék belsejével érintkezve robbanást okozhatnak.
- Ne szívjon fel mérgező anyagokat.
- Ne szívjon fel égő vagy izzó tárgyakat, mint cigarettacsikk, hamu vagy más hasonló égő vagy izzó anyagok.
- Ha a készülék leesne, akkor jóváhagyott ügyfélszolgálati helyen át kell vizsgáltatni, mivel belső meghibásodások léphetnek fel, amelyek a termék biztonságát korlátozhatják.

VIGYÁZAT

- Ügyeljen arra, hogy a hálózati vagy hosszabbító kábel ne sérülhessen meg vagy károsodhasson azáltal, hogy áthajtanak rajta, becsípődik valahová, megrántják vagy hasonló hatások érik. A hálózati kábelt védeni kell a hőtől, olajtól és kiálló élektől.
- Vízzel feltöltés alatt kapcsolja a készüléket sé húzza ki a hálózati kábelt.
- A víztartályba tilos oldószert, oldószertartalmú folyadékot vagy hígítás nélkül savat (pl. tisztítószert, benzint, festékhígítót és acetont) tölteni, mivel az megtámadhatja a készülékben használt anyagokat.
- A készüléket csak szilárd talajon szabad felállítani.
- Ne helyezze a forró készüléket hőre érzékeny felületre.
- A készüléket nem szabad bekapcsolt tűzhely, villamos kemence vagy más hőforrás közelébe állítani.

- Ne nyomja a gombokat túl hevesen és kerülje hegyes tárgyak használatát, mint pl. cezuza vagy hasonlók.
- A készüléket csak a leírásnak, ill. az ábrának megfelelő módon üzemeltesse vagy tárolja!
- A gőzkart üzemeltetésnél ne szorítsa le.
- Mielőtt a készüléket leválasztja az áramról, először mindig kapcsolja ki a főkapcsolóval.
- A készülék hálózatról történő leválasztásához ne a csatlakozókábelnél fogva húzza, hanem a dugót megfogva.
- Soha ne tekerje a hálózati kábelt a készülék köré, főleg amíg a készülék meleg.
- A készüléket védeni kell az esőtől. A készüléket nem szabad kültéren tárolni.

Biztonsági berendezések

A biztonsági berendezések a felhasználó védelmét szolgálják és nem szabad őket hatályon kívül helyezni vagy működésükben megkerülni.

Kibiztosító gomb

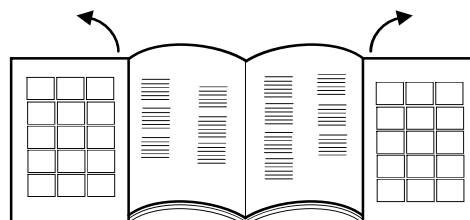
- A fogantyú a gőz szívótömlőn kioldó gombbal rendelkezik, amely a véletlenszerű gőzleadást megakadályozza.
- Ha a gőz-szívótömlő az üzemelés során rövid időre felügyelet nélkül marad, akkor ajánlatos a kioldó gomb aktiválása (stop gombot megnyomni).

- A gőzképzés ismételt kioldásához kapcsolja ki a kioldó gombot (ismét nyomja meg a stop gombot).

Készülék leírása

A készülék szállítási terjedelme fel van tüntetve a csomagoláson. Kicsomagoláskor ellenőrizze a csomagolás tartalmát, hogy megvan-e minden alkatrész. Hiányzó tartozék vagy szállítási sérülés esetén kérem, értesítse a kereskedőt.

Kérjük, hajtsa ki az ábrákat tartalmazó oldalakat!



- 1 Főkapcsoló
- 2 Gőzkazánkapcsoló
- 3 Vízhiany - ellenőrzőlámpa
- 4 Nyomásjelző - ellenőrzőlámpa
- 5 Szívóteljesítmény - ellenőrzőlámpa
- 6 A szállításhoz használt felcsapható fogantyú
- 7 Víztartály töltőcsonk
- 8 Gőzszabályozás
- 9 Készülék dugalj fedéllel
- 10 Levegőtávozás-rács
- 11 Görgők
- 12 Hálózati kábel
- 13 Hálózati vezeték fiók
- 14 Pihenőtartó
- 15 EPA-szűrő
- 16 Emelő a HEPA-szűrő kiakasztásához
- 17 Vízszűrő-tartály
- 18 Vízszűrő-tartály fogantyú
- 19 A vízszűrő fedele
- 20 Vízszűrő-betét
- 21 Formázott szivacs-szűrő
- 22 Mikroperforált szűrő
- 23 Könyökcső

Tartozékok

Gőz tartozék

- A Gőz szívótömlő
- A1 Tartozék csatlakozó
- A2 Kibiztosító gomb
- A3 Gőzgomb
- A4 Szívó gomb
- A5 Markolat
- A6 Gőzdugasz
- A7 Gőzdugó-rögzítés
- B Gőz szívócsövek
- B1 Parkolóállás
- B2 Elzáró kar
- C Padlófej
- C1 Kefecsík betét
- C2 Gumiél betét
- C3 Kemény gumi betét
- C4 A betétek bereteszelése

- D Gőzszívó kézi fúvóka**
 D1 Ablaktisztító betét (széles)
 D2 Ablaktisztító betét (keskeny)
 D3 Kefe betét
 D4 Frottírhzuzat
- E Gőzszívó pontsugár fúvóka**
 E1 Hosszabbító
 E3 Körkefe

Szívó tartozék

- E2 Kárpitfej (kicsi)
 F Réstisztító fej
 G Kárpitfej (nagy)
 H Bútorkefe

További tartozékok

- I Mérőpohár
 J Csőtisztító kefe csövekhez és szivótömlőkhöz
 K Tartozék táska
 L Póttömítések (O-gyűrű készlet)
 M Habmentesítő folyadék (FoamStop)

Előkészítés

A víztartály feltöltése

Megjegyzés

Használhat normál vezetékes vizet. Mivel azonban a természetes víz meszet tartalmaz, amely idővel vízkő képződéséhez vezethet, ajánljuk egy olyan keverék használatát, amely 50% vezetékes vizet és 50% desztillált vizet tartalmaz.

FIGYELEM

Anyagi kár a víztartály helytelen folyadék feltöltése által.

- *Ruhaszártó gépből származó kondenzvizet nem szabad használni!*
- *Ne töltsön bele tisztítószeret vagy más adalékot (például illatosítót)!*
- *Ne használjon tiszta desztillált vizet! Max. 50% desztillált víz és 50% csapvíz.*
- *Ne használjon összegyűjtött esővizet!*

Ábra **A 1**

- A víztartály betöltő támasztékát kifelé húzni.

Ábra **A 2**

Ábra **A 3**

- A víztartályt kb. 0,5 liter vízzel feltölteni, amíg látható nem lesz az úszó, amely a maximális feltöltési szintet jelzi.
- Zárja be a víztartályt.

Megjegyzés

A víztartály a gőzfejlesztőt automatikusan ellátja vízzel. Az első használatba vétel előtt a víztartályt kétszer fel kell tölteni.

Vízszűrő-tartály feltöltése

FIGYELEM

Anyagi kár üres vízszűrő-tartály miatt.

- *Biztosítani kell, hogy a vízszűrő-tartály üzem alatt mindig fel legyen töltve.*

Ábra **B 1**

- A víztartály fogantyúját megemelni.
- A vízszűrő tartályt kihúzni.

Ábra **B 2**

- A fogantyút hátra fordítani.

Ábra **B 3**

- Vízszűrő-betétet kivenni.

Ábra **B 4**

- Töltse fel a vízszűrő-tartályt vezetékes vízzel, míg a MAX H₂O vízszintjelző teljesen el nem tűnik.
- A habmentesítő folyadékból (FoamStop) egy zárókupaknyit kell tenni a vízszűrőtartályba.

Ábra **B 3**

- Helyezze ismét vissza a vízszűrő-betétet a vízszűrő-tartályba.

Ábra **B 2**

- Állítsa vissza a fogantyút az eredeti helyzetébe, amíg bekattan.

Ábra **B 1**

- A vízszűrő betétet a fogantyúnál fogva helyezze be a készülékbe.

Megjegyzés: A porszívó működése a beszívott levegőnek a vízszűrőben történő megforgatásán alapszik. Amely során a padlóburkolatról felszívott anyag és a tisztítószer-maradványok összegyűlnek a vízfürdőben. Bizonyos körülmények között ez habképződéshez vezethet. Ennek elkerülése érdekében a vízfürdőbe egy zárókupaknyi habmentesítő folyadékot kell tenni. Üzemeltetés közben csekély habképződés léphet fel, amely teljesen normális, és nem akadályozza a gép működését.

Üzem

Üzemelés alatt kívánatos a készüléket vízszintesen felállítani.

⚠ VIGYÁZAT

Sérülésveszély véletlenül kilépő gőz miatt.

- *Győződjön meg róla, hogy munkaszünet esetén vagy, ha a készüléket nem felügyelik a kioldógomb a stop pozícióban mindig aktiválva legyen.*

Megjegyzés

A gőzképzés folytatásához a stop pozíciót ismételt megnyomással kapcsolja ki.

Ábra **C 1**

- Nyissa ki a készülék dugaljának fedelét.
- A gőzdugaszt szilárdan a készülék dugaljába kell nyomni. Eközben a dugónak hallhatóan be kell kattanni.

Ábra **C 2**

- Dugja be a hálózati dugót a dugaljba.

A tartozékok csatlakoztatása

Ábra **D 1**

- Minden tartozék közvetlenül a fogantyúhoz vagy a gőz-szívócsövekhez rögzíthető.

Ábra **D 2**

- A két hosszabbító cső egymással összekötéséhez figyelembe kell venni a nyíl irányokat.

Gőzölés és szívás tartozékai

Ábra **D 1**

- Kösse össze a markolatot vagy a hosszabbító csövet a kívánt tartozékkal.

Ábra **D 2**

△ **VIGYÁZAT**

Sérülésveszély gőz által!

- A készülék üzeme alatt a reteszkarnek zárt helyzetben kell maradnia!
- A zárókar középen áll, (nyitva állás).
- A tartozékok biztosítása: A zárókart fordítsa jobbra és tolja lefelé (zárva állás).
- A tartozékok használata előtt ellenőrizze azok biztos kapcsolódását.
- A tartozékok leválasztásához: A zárókart felfelé tolni és azután balra fordítani.
- A zárókar most ismét középen áll, a tartozékokat most szét lehet húzni.

Szívás üzemmód

Ezzel a készülékkel port és kiömlött folyadékot is fel lehet szívni.

△ **VIGYÁZAT**

Sérülésveszély véletlenül kilépő gőz miatt.

- *Kapcsolja be a kioldógombot.*

Ábra **E 1**

- Nyomja meg a főkapcsolót.
A szívóteljesítmény ellenőrzőlámpák első szintje villogni kezd.

Ábra **E 2**

- Nyomja meg röviden a szívógombot a fogantyún.
A szívó üzemmód a legkisebb teljesítménnyel bekapcsol. A szívóteljesítmény ellenőrzőlámpák első szintje folyamatosan világít.
- Szívóüzem befejezése: Nyomja meg ismét a szívógombot.

Megjegyzés

A szívó funkció ismételt bekapcsolásakor a készülék a legutóbb beállított szívóteljesítménnyel kezd el működni.

A szívóteljesítmény beállítása

A szívóteljesítmény beállítása a tisztítandó felülettől függ.

Ábra **E 2**

- A szívógombot lenyomni és nyomva tartani.
- A szívóteljesítmény először folyamatosan növekszik, majd a legnagyobb teljesítmény elérésekor folyamatosan csökken.
Ezt a szívóteljesítmény ellenőrzőlámpái jelzik ki.

Fokozat	Anyag / Felület
1	Függöny
2	Kanapé és kárpit
3	Szőnyeg / Padlószőnyeg
4	Padlók leszívása vagy folyadék felszívása

Megjegyzés

A fokozatszámok megfelelnek a szívóteljesítmény ellenőrzőlámpa kijelzőinek.

Vízszűrő

Ha a vízszűrő tartályban a szennyezett víz szintjelzője elérte a legmagasabb szintet, akkor a szívófunkció automatikusan leáll. Ekkor a motor magasabb fordulatszáma hallható. Újabb 10 másodperc után a készülék automatikusan szünetre kapcsol.

Ábra **E 1**

- Kapcsolja be a készüléket.

Ábra **I 1**

- Öntse ki a szennyezett vizet a vízszűrő tartályból.

Ábra **B 4**

- Ezután vizet kell utántölteni, amíg el nem éri a szükséges vízszintet.

FIGYELEM

Anyagi károk a szünet funkció alatti közvetlen ismételt bekapcsolás miatt.

- *A kimenő levegő szűrő megrongálódásának elkerülése érdekében a készüléket a szünet funkció alatt ne kapcsolja be.*

A tisztítási munka folytatásához lásd „A vízszűrő-tartály kiürítése és tisztítása“ fejezetet.

Gőzölés üzemmód

Ábra **E 1**

- Nyomja meg a főkapcsolót.
A szívóteljesítmény ellenőrzőlámpák első szintje villogni kezd.

Ábra **F 1**

- Nyomja meg a gőzfejlesztő kapcsolót, a kapcsoló világítani kezd.
- Várja meg, amíg a nyomásjelző ellenőrzőlámpa világít.
Ekkor a készülék kész a gőzölés üzemmódra.

Ábra **F 2**

- Nyomja meg a gőzölés gombot a fogantyún.
A gőzkibocsátás addig tart, amíg a gőzölés gombot nyomva tartja.

Ábra **F 1**

- A gőzölés üzemmód befejezéséhez nyomja meg a gőzfejlesztő kapcsolót.

A gőzkibocsátás beállítása

A gőzkibocsátást a gőz-szabályozó forgókapcsoló segítségével optimalizálni lehet.

Ábra **F 3**

- A gőzkibocsátás növeléséhez: a forgókapcsolót az órajárás irányában elfordítani.
- A gőzkibocsátás csökkentéséhez: a forgókapcsolót az óra járásával ellenkező irányban elfordítani.
- **Enyhé gőz:** (1-2 állás)
Növények lepermetezéséhez, anyagok, tapéták, kárpitozott bútorok tisztításához stb.
- **Normál gőz:** (3 pozíció)
Szőnyegpadlókhöz, szőnyegekhez, ablakokhoz, padlókhöz.
- **Erős gőz:** (4-5 állás)
Makacs koszolódás, folt és zsír eltávolításához.

A víztartály utántöltése

A víztartályt bármikor fel lehet tölteni.

Megjegyzés

Ha a gőzfejlesztőből kifogy a víz, akkor a szivattyú automatikusan vizet szállít a víztartályból a gőzfejlesztőbe. Ha a víztartály üres, akkor a szivattyú nem tudja feltölteni a gőzfejlesztőt és a rendszer blokkolja a gőzölést.

- A víztartályban jelentkező vízhiányra a vízhiány ellenőrzőlámpa és egy hangjelzés figyelmeztet.
- A munka folytatásához lásd a „Víztartály feltöltése” fejezetet.

Gőzölés és szívás üzemmód

Ábra E 1

- Nyomja meg a főkapcsolót.
A szívóteljesítmény ellenőrzőlámpák első szintje villogni kezd.

Ábra F 1

- Nyomja meg a gőzfejlesztő kapcsolót, a kapcsoló világítani kezd.
- Várja meg, amíg a nyomásjelző ellenőrzőlámpa világít.
Ekkor a készülék kész a gőzölés üzemmódra.

Ábra E 2

Ábra F 2

- Nyomja meg egyszerre a gőzölés- és a szívógombot a fogantyún.
A szívó üzemmód elkezdődik a legalacsonyabb teljesítménnyel és egyidejűleg megindul a gőzkibocsátás.

A szívó- és gőzölés üzemmód további használatához olvassa el a „A gőzölés üzemmód” és „A szívó üzemmód” fejezeteket.

A tartozékok lerakása

Ábra G

- Munka megszakítása esetén a gőz-szívócsövet akassza be a parkoló tartóba.

Energiatakarékos üzemmód

Ha a készüléket 15 percnél tovább nem használják, akkor automatikusan üzemműködés állapotba kapcsol és a fűtőkazán kikapcsol.

A szívóteljesítmény ellenőrzőlámpájának első fokozata lassabban kezd villogni, mint a szívás kijelzés normál bekapcsolása esetén.

Az ismételt üzembe helyezéshez a következő lehetőségek állnak rendelkezésre:

Ábra E 1

- Kapcsolja ki és ismét be a főkapcsolót.

vagy

Ábra E 2

Ábra F 2

- A gőzgombot vagy a szívó gombot legalább 3 másodpercig nyomni.

Az üzemeltetés befejezése

Ábra E 1

- Nyomja meg a főkapcsolót.

Ábra C 2

- Válassza le a hálózati kábelt az áramhálózatról.

Ábra H

- Válassza le a gőzcsatlakozót a készülékről: a gőzcsatlakozó rögzítését tartsa nyomva és húzza ki a gőzcsatlakozót a készülék dugaljából.

A készülék tárolása

FIGYELEM

Anyagi károk, mivel a tartozékokat használat után nem tisztították meg.

- *Mielőtt a készüléket elteszik mindig meg kell tisztítani az összes tartozékot.*

- Minden tartozékot válasszon le.
- A tartozékokat vízcsap alatt tiszta vízzel öblítse le.
- A csöveket és a gőz-szívócsövet a csőtisztító kefével tiszta víz alatt kell kiöblíteni.
- A tartozékokat ezután hagyja megszáradni.
- A készüléket száraz és fagymentes helyen tárolja.

A vízsűrő-tartály kiürítése és tisztítása

Ábra B 1

- A víztartály fogantyúját megemelni.
- A vízsűrő tartályt kihúzni.

Ábra B 2

- A fogantyút hátra fordítani.
- Vízsűrő-betétet kivenni.

Ábra I

- A vízsűrő tartály kiürítéséhez a töltőberendezést kell megdönteni.

Ábra J

- Húzza ki a könyökcsövet a mikroperforált rácsos szűrőházból, amíg az teljesen el van távolítva.
- Minden komponenst el kell távolítani és folyóvíz alatt kiöblíteni.
A szűrőt megromlás esetén ki kell cserélni.
Új szűrő beszerzésével kapcsolatban kérem, forduljon jóváhagyott ügyfélszolgálatához.

FIGYELEM

Anyagi károk a könyökcső mikroperforált szűrőbe történő helytelen behelyezése miatt.

- *Behelyezéskor ügyeljen arra, hogy a könyökcsővön lévő nyíl megegyezzen a mikroperforált szűrőn lévő jelöléssel.*

Ábra B 3

- Helyezze ismét vissza a vízsűrő-betétet a vízsűrő-tartályba.

Ábra B 1

- A vízsűrő betétet a fogantyúnál fogva helyezze be a készülékbe.

Ábra **B 1**

→ Állítsa vissza a fogantyút az eredeti helyzetébe, amíg bekattan.

Ábra **L**

→ A hálózati kábelt egyenletesen tekerje fel és a helyezze a hálózati kábeltartóba.

Ábra **M**

→ Helyezze a vízsűrő-tartályt a helyére és ügyeljen arra, hogy az pontosan a helyén legyen.

A tartozékok alkalmazása

- Bőr, különleges anyagok és fafelületek kezelése előtt olvassa el a gyártó utasításait és mindig tegyen egy próbát egy nem látható helyen vagy egy mintán. Hagyja megszáradni a gőzzel kezelt felületet, hogy ellenőrizni tudja, hogy annak színe vagy formája megváltozott-e.
- Fafelületek (bútor, ajtó stb.) kezeléséhez ajánlatos különösen óvatosan eljárni, mivel egy túl hosszú gőzöléses kezelés a viaszbevonatot, a felület színét és fényét károsíthatja. Ezekben a felületeken ezért a gőz alkalmazása csak rövid ideig ajánlott, vagy a tisztításhoz használjon gőzzel átitatott rongyot.
- Különösen érzékeny felületekhez (pl. szintetikus anyagok, lakkozott felületek stb.) ajánlott a gőzölő funkciót a legkisebb teljesítménnyel használni.
- Nemesacél tisztítása: kerülje az abrazív kefék használatát. A kézi szórófejet gumiéllal vagy a pontszóró fúvókát kerek kefe nélkül helyezze be.

Textíliák felfrissítése

- A készülékkel történő kezelés előtt mindig ellenőrizni kell a textília ellenálló képességet egy nem látható helyen: Először begőzölni, azután száradni hagyni és végül szín- és formatartósságra ellenőrizni.

Padló szórófej

FIGYELEM

Anyagi károk a gőzteljesítmény túl magas beállítása miatt.

→ *Érzékeny padlózatok, mint pl. parketta tisztítását mindig csak a legmagasabb szívóteljesítmény és minimális gőzteljesítmény mellett szabad végezni.*

Alkalmazási példák

- Nagy felületek, kerámia, márvány padlózat, parkett, szőnyegek, stb. tisztítása.
- Padló szívófej kefecsik betéttel: makacs szennyeződések oldása és lesúrolása.
- A padló szívófej gumiél betéttel: Folyadék felszívásához sima felületről.
- Padló szívófej keménygumi betéttel: szőnyegpadlók tisztításához és felfrissítéséhez.

A betétek felszerelése

Ábra **D 3**

- A padlófej retesztét tolja kifelé.
- A betétet helyezze a kefe aljára.
- A betét biztosításához a reteszt tolja befelé.
- A betét eltávolítása: a reteszt tolja ismét kifelé.
- Vegye ki a betétet.

Pontszórófej

Minél közelebb tartja a szórófejet a szennyezett felülethez, annál jobb a tisztítás határfoka, mivel a gőz hőmérséklete és nyomása közvetlenül a kiáramláskor a legmagasabb.

Alkalmazási példák

- Pontsugár fúvóka használata nehezen elérhető helyekhez ajánlott.
- Nemesacél, ablaküveg, tükrök és zománcozott felületek tisztítása.
- Lépcsők, ablakkeretek, ajtófélfák, alumíniumprofilok sarkainak tisztítása.
- Csaptelepek tisztítására.
- Spaletták, fűtőtestek tisztítása.

Pontsugár fúvóka és tartozékok

FIGYELEM

Anyagi károk (pl. karmolás lakkozott felületen) a körkefe érzékeny felületen történő használata miatt.

- *A körkefét ne használja érzékeny felületeken.*
- A körkefe, rendkívül kis felületeken lévő makacs szennyeződésekre, mint pl. tűzhelyek, redőnyök, csempefugák, szaniter berendezések, stb. alkalmas.
- Hosszabbítás: Ezzel a tartozékkal optimális tisztítás érhető el a kimondottan hozzáférhetetlen helyeken. Ideális fűtőtestek, ajtófélfák, ablakok, redőnyök, szaniter berendezések tisztításához.

Kézi szórófej

Alkalmazási példák

- Kézi szívófej használata nagy üveg- és tükörfelületekhez, bármilyen sík felülethez, vagy szövetbevonatú felületekhez, mint pl. kanapék, matracok, stb. ajánlott.

Kézi szórófej és tartozékok

- Ablaktisztító betét, széles: nagyobb méretű ablaktáblákhoz és felületekhez.
- Ablaktisztító betét, keskeny: kisebb méretű ablaktáblákhoz és felületekhez.
- Kefekoszorú: szőnyegekhez, lépcsőkhöz, autóbelsőhöz, szövetfelületekhez általában (egy nem látható helyen végzett próba után). Abrazív tisztításhoz és súroláshoz.
- A frottír huzatot húzza a kézi szórófejre. Különösen alkalmas kis lemosható felületekre, zuhanykabínokra, tükörré.

Üvegtisztítás

FIGYELEM

Anyagi károk hideg ablakfelületre történő gőzölés miatt.

→ *Alacsony hőmérsékletű évszakokban melegítse elő az ablaktáblákat úgy, hogy a kezelendő felületet kb. 50 cm távolságból gőzzel kezeli.*

FIGYELEM

Anyagi kár az ablakkeret kezelt részén történő gőzölés miatt.

- *A gőzt ne irányítsa erre a helyre.*
- Üvegfelületeket kb. 20 cm távolságból egyenletesen gőzölje be.
- A gőzellátást kikapcsolni.
- Az üvegfelületet sávokban felülről lefelé a gumiéllal lehúzni és leszívni.
- A gumiélet és az alsó ablakszélet szükség szerint törölje szárazra.

Kárpitfej (kicsi)

- Ez alkalmas arra, hogy szennyeződést szűk helyről, mint pl. csempefuga, ajtókeret, redőnyrés stb. kiszívják.

Kárpitfej (nagy)

- Szövet felületek, mint pl. kanapé, fotel, matrac, autótülés, stb. tisztításához.

Réstisztító fej

- Sarkokhoz, fugákhoz, fűtőtestekhez és nehezen elérhető területekhez.

Bútorkefe

- Érzékeny felületek, mint pl. képeretek, könyvek, stb. tisztításához.

Külön tartozékok

Körkefe készlet (rendelési szám: 2 860-231) - 4 színes körkefe a pontszórájfejhez.

HEPA-szűrő (Rendelési szám: 2 860-229)

Ápolás és karbantartás

⚠ **VESZÉLY**

Életveszély áramütés által!

- ➔ *Minden ápolási- és karbantartási munka megkezdése előtt kapcsolja ki a készüléket és húzza ki a hálózati csatlakozót.*
- ➔ *Hagyja lehűlni a készüléket.*
- ➔ *Elektromos alkatrészekben történő javításokat és munkákat csak jóváhagyott szerviz szolgálat végezhet el.*

Ápolás

- Keféket kihüléshez és száradáshoz ne állítsa a sörtekre, hogy azok ne veszítsék el formájukat.
- A külső burkolat tisztításához használjon egy nedves rongyot. Kerülje oldó- és tisztítószer használatát, mivel ezek a műanyagfelületeket károsíthatják.
- A vízszűrő tartály tisztításához lásd „A készülék tárolása” fejezetet.

Karbantartás

- Rendszeresen ellenőrizze a gőzcsatlakozó tömítéseinek állapotát. Amennyiben szükséges cserélje ki.
- Végezze el ugyanezeket az ellenőrzéseket a gőzcsövek csatlakozótömítéseinél és a markolaton is.

HEPA-szűrő

FIGYELEM

Anyagi károk a HEPA szűrő helytelen tisztítása miatt.

- ➔ *Szükség esetén csak folyóvíz alatt tisztítsa, ne dörzsölje vagy kefélje le.*
- ➔ *A vízszűrő tartály levételéhez lásd „A vízszűrő tartály feltöltése” fejezetet.*

Ábra **K**

- ➔ Emelje meg a HEPA szűrő kiakasztó karját és a szűrőt vegye ki a helyéről.
- ➔ Tisztítsa meg a HEPA szűrőt hideg, folyó víz alatt.
- ➔ Tisztítás után óvatosan rázza meg az esetleges koszarabok és a felesleges víz eltávolítására.

Megjegyzés

A HEPA szűrőt fény- és hőforrásoktól távol hagyja a levegőn kiszáradni. A HEPA szűrőt csak szárazon helyezze ismét a készülékbe.

- HEPA szűrőt megrongálódás esetén cserélje ki
- A HEPA szűrőt 4 havonta meg kell tisztítani.
- Ügyeljen a HEPA szűrő megfelelő helyzetére a tartóban.
- A HEPA szűrőt a karral ismét szorítsa be.

Segítség üzemzavar esetén

Gyakran egyszerű okok rejlenek a meghibásodások mögött, amelyeket a következő áttekintéssel a felhasználó is megszüntethet. Kétség esetén, vagy ha nem az itt felsorolt hibák valamelyikét tapasztalja, forduljon a jogosultsággal rendelkező ügyfélszolgálathoz.

⚠ **VESZÉLY**

Életveszély áramütés által!

- ➔ *Minden ápolási- és karbantartási munka megkezdése előtt kapcsolja ki a készüléket és húzza ki a hálózati csatlakozót.*
- ➔ *Hagyja lehűlni a készüléket.*
- ➔ *Elektromos alkatrészekben történő javításokat és munkákat csak jóváhagyott szerviz szolgálat végezhet el.*

A készülék nem szív

Az áramellátás megszakadt

- ➔ Húzza ki a hálózati dugaszolót, ellenőrizze a csatlakozókábelt és hálózati dugaszolót, hogy nem sérültek-e meg.

A tartozékok/szívótömlő/szívócső el vannak záródva vagy befogják

Ha a tartozékok/szívótömlő/szívócső 10 másodpercnél hosszabb ideig el vannak záródva vagy befogják őket, akkor nyomáshiány keletkezik és az elektronika biztonsági okokból kikapcsolja a motort.

- ➔ A készüléket ki kell kapcsolni.
- ➔ Távolítsa el az elzáródásokat.
- ➔ Kapcsolja be a készüléket.

Gyenge / csökkenő szívóteljesítmény

A tartozék eltömődött

- ➔ A tartozék, a szívótömlő vagy a szívócsövek eldugultak, a dugulást okozó tárgyat el kell távolítani.
- ➔ Vízszűrő-betéteket tisztítani.
- ➔ Cserélje ki a vizet a vízszűrő-tartályban.

HEPA-szűrő szennyezett

- ➔ Cserélje ki a HEPA-szűrőt.

A tisztítási teljesítmény csökken

A víz a vízszűrő-betétekben erőteljesen koszolódott.

- ➔ Cserélje ki a vizet a vízszűrő-betétekben.

Vízszivárgás folyadékok felszívása közben

Az úszókapcsoló blokkolva van.

- ➔ Tisztítsa meg a vízszűrő-tartály fedelét.

A porszívó nem szív

Az úszókapcsoló beavatkozása.

- ➔ Kapcsolja ki a porszívót, gondoskodjon a tartályban a megfelelő vízszintről és ismét kapcsolja be a készüléket.

Műszaki adatok

Elektromos csatlakozás

Feszültség	220-240 V 1~50-60 Hz
------------	-------------------------

Védelmi fokozat	IP X4
-----------------	-------

Védelmi osztály	I
-----------------	---

Teljesítményre vonatkozó adatok

Kazán felvett teljesítménye	1100 W
-----------------------------	--------

A turbina névleges teljesítménye	1100 W
----------------------------------	--------

Max. gőznyomás	0,4 MPa
----------------	---------

Felfűtési idő	5 Perc
---------------	--------

Max. gőzmennyiség	65 g/min
-------------------	----------

Töltési mennyiség

Gőztartály	0,45 l
------------	--------

Víztartály	0,5 l
------------	-------

Vízszűrő-tartály	1,2 l
------------------	-------

Méretek

Hossz	510 mm
-------	--------

Szélesség	330 mm
-----------	--------

Magasság	340 mm
----------	--------

Tartozékok nélküli súly	9,1 kg
-------------------------	--------

Hangnyomás szint

Hangnyomás szint (EN 60704-2-1)	71 dB(A)
---------------------------------	----------

A műszaki adatok módosításának jogát fenntartjuk!